

## ИЗВЕШТАЈ СА СОНДАЖНИХ АРХЕОЛОШКИХ ИСТРАЖИВАЊА ЛОКАЛИТЕТА ГРАДИНА – ЛИСИНА

Дејан Булић, Историјски институт, Београд

Кључне речи: централна Србија, Рашка, Лисина, Копаоник, сондажно истраживање, Градина, рановизантијски период

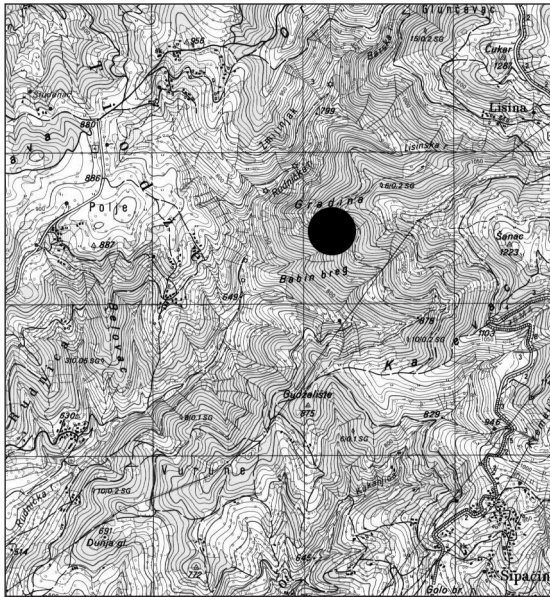
<sup>1</sup> Истраживања су обављена за потребе пројекта бр. 1390 Историјског института у Београду. Руководилац теренских радова био је аутор овог извештаја.

Од 30.8. до 1.9.2005. године обављена су мања сондажна ископавања локалитета Градина у селу Лисина, општина Рашка (карта; Булић 2007).<sup>1</sup> Градина се налази на најнижој тачки дугачке косе која се пружа

ка, са утврђења је могућ и визуелни контакт са Градином у Доњој Рудници. Највиша тачка налази се на источној страни, одакле се терен оштром косином спушта ка западу, а у још већем нагибу ка југу. Спирање земљишта је изразито, а и жива стена избија на површину стварајући каскаде. Заравни су веома ретке, готово да их и нема, осим на неколико места уз северни бедем. Стога је избор места ископа сведен на неколико позиција, па је истраживање обављено само са три стратиграфске сонде.

Основа утврђења установљена је методом површинског праћења бедема. На појединим местима, на стени где бедем није очуван, трагови малтера јасно указују на правац његовог пружања. Таквом методом могло је да се сагледа читаво утврђење. Очуваност бедема је скромна, најчешће у виду неколико редова камена. Фундиран је на живој стени и зидан ломљеним каменом, а као везиво коришћен је кречни малтер.

Утврђење је приближно троугаоне основе, а са улазне стране налази се депресија, можда некадашњи суви ров, што тешко може да се са сигурношћу установи. Куле нису констатоване, мада постоје индикације да се једна кула налазила на источној, тј. улазној страни.



Карта – Положај локалитета

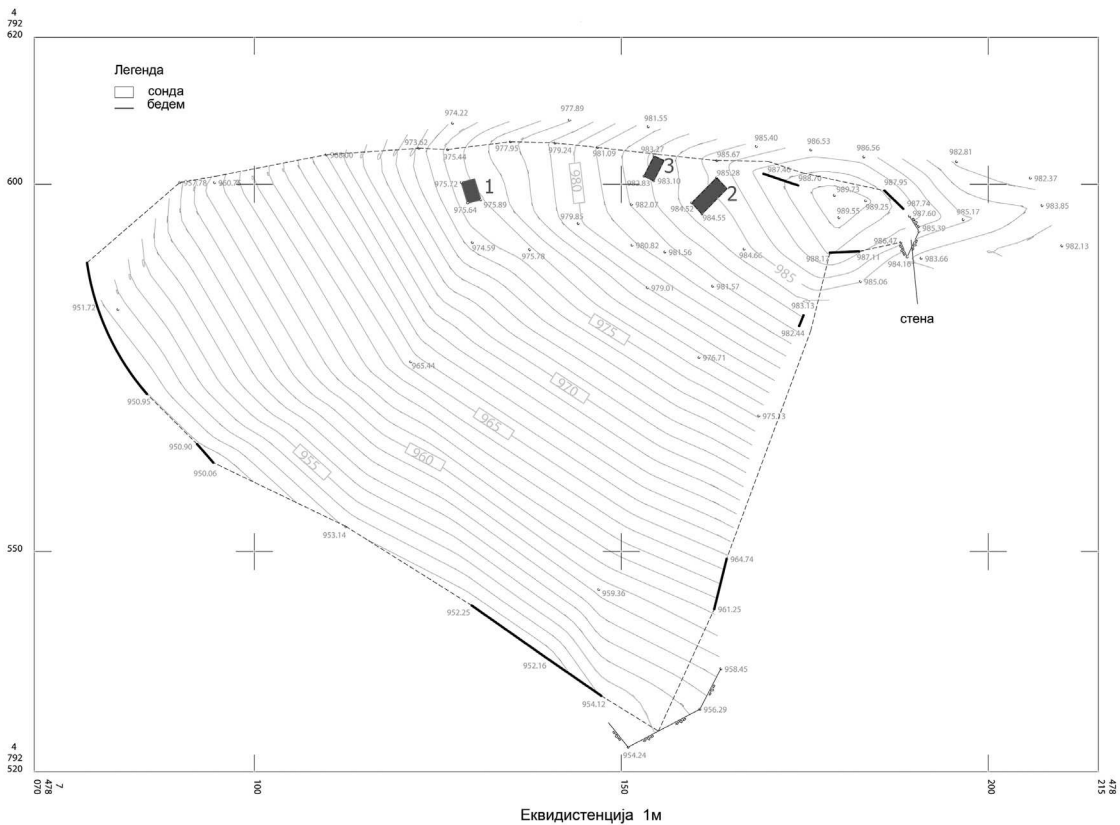
Map – Site location

у правцу исток – запад и представља једини прилаз локалитету. Услед изузетно стрмих падина, друге стране су неприступачне. Осим погледа ка јужним падинама Копаони-



Слика 1 – Поглед из залеђа на Градину у Лисини

Figure 1 - Gradina at Lisina, hinterland view



Слика 2 – Градина у Лисини, ситуациони план

Figure 2 - Gradina at Lisina, situation plan

Отворене су три пробне сонде (сл. 2). Од покретних налаза у њима издвајамо грнчарију, животињске кости и фрагментовану гвоздену алку. У слоју се спорадично јављају леп и згура, а нађен је и римски бронзани новчић. На локалитету су јасно видљиви трагови спирања – осут грађевински материјал, камен као и остаци малтера. Утврђење припада рановизантијском пери-

оду, на шта упућује керамички материјал. Римски новчић, кован у Виминацијуму, можда је био коришћен у секундарној употреби. Потврђена зона рударског ревира из каснијих епоха и непосредна близина комуникације која је долину Ибра, преко Копаноника, повезивала са Расином и Топлицом, били су главни разлози за избор ове локације као станишта.

## REPORT ON THE ARCHAEOLOGICAL RESEARCH OF THE SITE GRADINA – LISINA

Dejan Bulić, The Institute of History, Belgrade

The site of Gradina in the village of Lisina is situated on the western slopes of mount Kopaonik, in municipality of Raška. Gradina is located on the lowest point of the slope that extends from east to west and represents the only passable way to the site. Aside from extreme lookout potential towards the southern slope of Kopaonik, the fortification also has visual contact with Gradina in Donja Rudnica.

Approximately triangular in shape, the fortification was detected through surface tracing of the rampart. Walls were made from broken rock with white limestone mortar as a binder. No towers were detected. On

the entrance to the fortification, a smaller depression was detected, possibly a dry defensive trench.

This fortification can be dated to early Byzantine period, according to ceramic finds at least. Single Roman coin, struck in Viminacium, and discovered on the site could be here in a secondary role, as a substitute for early Byzantine money because of its weight in metal. Confirmed mining shafts from later period and immediate vicinity of a communication that linked the valley of river Ibar with Kopaonik, Rasina and Toplica are main reasons for the settlement of this location.

### Библиографија

Булић, Д. 2007. Рановизантијско утврђење Градина-Лисина на западном Копанонику. *Историјски часопис LIV* (у штампи).